

# Au Fil des Jours



Résidence  
Berthiaume-Du Tremblay

BULLETIN PÉRIODIQUE

Vol. 6 N°1 Février 2011



## Mot du président de la Fondation Berthiaume-Du Tremblay

*Nous reprenons ici un texte de M. Lucien Hervieux, président de la Fondation, qui a été affiché dans la Résidence en janvier dernier.*

la Fondation Berthiaume-du Tremblay réunis en assemblée le 15 décembre dernier.

Lors de cette même assemblée, Mme Ouellet a également été nommée présidente-directrice générale du Centre Berthiaume-Du Tremblay (sur la rue Fleury). Elle continue d'agir à titre de directrice générale de la Fondation.

Ces décisions découlent d'une démarche de planification stratégique effectuée par chacune des composantes de l'organisation, dont les conclusions ont été adoptées par le conseil d'administration de la Fondation.

Considérant l'expertise exceptionnelle de Mme Ouellet dans le domaine des personnes âgées au Québec et ses qualités reconnues de leader et de rassembleuse, les administrateurs de la Fondation se réjouissent qu'elle ait accepté d'assumer ces responsabilités supplémentaires.

**Lucien Hervieux**, président de la Fondation

## Nomination de madame Nicole Ouellet au poste de présidente-directrice générale de la Résidence

J'ai le plaisir de vous informer que le poste de directrice générale de l'établissement a été transformé en poste de présidente-directrice générale. Tout en poursuivant ses responsabilités de directrice générale de la Résidence, Mme Ouellet préside maintenant le conseil d'administration. Cette nomination est effective depuis le 1<sup>er</sup> janvier 2011.

La nomination de Mme Ouellet a été adoptée par les membres du conseil d'administration de



**Danielle Biron et Suzanne Desmeules**

Le PACMED, robot qui ensache la médication, est situé au Centre d'hébergement Laurendeau.

Des travaux majeurs ont été nécessaires pour accueillir ce nouveau système à la pharmacie du 2<sup>e</sup> étage. Une excellente collaboration entre les soins infirmiers, les services techniques, le service informatique et le service alimentaire a permis de minimiser les contraintes lors des travaux. Le personnel de la pharmacie apprécie la réorganisation et la fonctionnalité de ses nouveaux locaux. Le personnel infirmier a reçu de la formation sur les nouvelles modalités de préparation et d'administration des médicaments.

Nous sommes fières et heureuses des résultats et remercions tous ceux qui se sont impliqués dans ce beau projet afin de rendre le circuit du médicament plus sécuritaire, et permettre de maximiser le temps du personnel infirmier afin d'améliorer le service aux résidents.

Merci à tous ceux qui ont été impliqués dans le projet!

**Marie-Josée Beaudry**, conseillère gestion des risques

**Suzanne Desmeules**, pharmacienne

Grande première

## Tirage à la Résidence

Plusieurs d'entre vous se demandent à quel moment aura lieu le tirage au profit de la Résidence par l'entremise de la Fondation Berthiaume-Du Tremblay. Ce tirage a pour but d'offrir aux résidents de notre établissement ainsi qu'aux aînés du Centre de jour la possibilité de profiter d'un magnifique écran géant accompagné d'un cinéma maison qui sera situé au grand salon de la Résidence. Ce projet correspond à notre volonté de continuer à offrir un milieu de vie chaleureux et accueillant pour l'ensemble de nos résidents et aînés. Je vous rappelle les détails de notre tirage :

### • Tirage de deux fabuleux prix d'une valeur total de 3 000 \$

- 1<sup>er</sup> prix : un crédit voyage d'une valeur de 2 000 \$
- 2<sup>e</sup> prix : un chèque au montant de 1 000 \$

Coût du billet : 60 \$. Nous vous proposerons différentes mondialités de paiement. Seulement 150 billets seront disponibles, ce qui augmente vos chances de gagner. Le tirage s'adresse au personnel, aux bénévoles, aux stagiaires et aux contractuels de l'établissement. Les billets seront mis en vente vers le 10 février et le tirage aura lieu le 25 février.

Je vous remercie de votre intérêt grandissant face à notre tirage et vous souhaite à l'avance la meilleure des chances.

**Annie Poirier**, chef du Centre de jour et organisatrice du tirage



## Mot de la présidente-directrice générale

### Planification stratégique de la Fondation

Dans la foulée du texte du président de la Fondation, le personnel de l'établissement sera convié à une rencontre d'information sur la planification stratégique de la Fondation le 2 mars prochain. Les nouvelles orientations de la Fondation et de ses composantes seront présentées et expliquées. Cette présentation sera faite conjointement par M. Hervieux et moi-même.

Par la suite, cette information sera reprise dans un texte à l'intention du personnel, des résidents et de leurs proches, des aînés du Centre de jour, des locataires, des bénévoles, des contractuels, etc.

### Obtention d'un financement de l'Agence de la santé et des services sociaux de Montréal (Agence)

Dans le cadre d'une enveloppe régionale destinée au financement de travaux de rénovation fonctionnelle de moins de 2 millions \$, les établissements de santé de la région de Montréal étaient appelés l'an dernier à présenter des projets qui visaient la sécurité et la qualité de vie des résidents. La Résidence avait alors présenté plusieurs projets.

L'Agence nous a confirmé l'acceptation de l'un de nos projets, soit l'installation d'un certain nombre de lève-personnes sur rail et la modification du système de distribution électrique, préalable à une telle installation, pour une somme totale de 490 000 \$. Nous procéderons dès que possible à la réalisation de ce projet. Bonne nouvelle à la fois pour nos résidents et notre personnel.

### Levée de fonds destinée au maintien d'un milieu de vie de qualité pour nos résidents

Toute notre reconnaissance aux résidents et à leurs proches qui ont déjà offert une contribution suite à notre lettre de sollicitation. Votre participation est encore la bienvenue ! Dans la prochaine parution du bulletin interne en juin, nous vous informerons de l'utilisation que nous aurons faite de vos dons.

**Nicole Ouellet**, présidente-directrice générale



## Régimes de retraite RREGOP et RRPE

# Modifications majeures

### Depuis le 1<sup>er</sup> janvier 2011

#### **38 années de service et 76 % du salaire moyen**

Depuis le 1<sup>er</sup> janvier 2011, il est possible de cumuler 38 années de service pour le calcul de la rente de retraite pour les participants aux RREGOP, RRPE et RRCE. Auparavant, le calcul de la rente était basé sur 35 années de service maximales. Par conséquent, en fonction de la formule de calcul de la rente, la rente maximale que vous pourrez recevoir passe de 70 % à 76 % de votre salaire moyen établi selon les paramètres en vigueur. Par contre, il est à noter que le total du service pour le calcul de votre rente pour les années antérieures au 1<sup>er</sup> janvier 2011 ne peut jamais dépasser 35 années.

#### **Banque de 90 jours**

À partir du 1<sup>er</sup> janvier 2011, les jours d'absence sans salaire postérieurs au 31 décembre 2010 pouvant être comblés gratuitement par la banque de 90 jours sont uniquement les jours d'absence sans salaire relatifs à un congé parental, donc ceux relatifs à un congé de maternité, de paternité ou d'adoption. Cette banque de 90 jours sert à ajouter, au service pour votre admissibilité et à celui pour le calcul de votre rente, le nombre de jours correspondant à des absences sans salaire.

Toutefois, vos jours d'absence sans salaire antérieurs au 1<sup>er</sup> janvier 2011 pouvant être comblés par cette banque demeurent les mêmes qu'avant ces modifications, soit tous vos jours d'absence sans salaire non crédités.

### À compter du 1<sup>er</sup> juillet 2011

#### **Abolition des rachats de services antérieurs à l'adhésion**

À compter du 1<sup>er</sup> juillet 2011, le rachat de services antérieurs à l'adhésion sera aboli. Ce rachat vous permet de faire reconnaître du service pour votre admissibilité aux prestations (service crédit de rente) et d'ajouter un montant à votre rente (crédit de rente rachat). Donc, faites vite pour vos demandes de rachat de services antérieurs car ces demandes doivent être reçues à la CARRA au plus tard le 30 juin 2011. Les services antérieurs sont :

- les années de services effectués avant votre adhésion au régime de retraite chez des employeurs qui n'étaient pas assujettis à l'un de ces régimes à ce moment-là mais qui le sont aujourd'hui;
- les services effectués chez des employeurs assujettis à l'un de ces régimes pour lesquels vous avez été rémunéré, mais n'avez pas cotisé au régime de retraite puisque vous n'occupiez pas un emploi visé (emploi d'étudiant ou de stagiaire, par exemple).

Pour toutes questions relatives aux régimes de retraite et aux modifications de ceux-ci, veuillez communiquer avec moi.

**Luce Desjardins**, technicienne en administration, DRH

## Service alimentaire

# Des légumes en quantité

Suzanne Jodoin Lebeau est préposée au service alimentaire depuis plus de 20 ans. Depuis environ cinq ans, elle a un poste de préposée aux légumes. Elle a des menus à respecter et des feuilles de travail à suivre tous les jours. Dans son rôle de préposée aux légumes, elle doit planifier sa journée du lendemain afin que ses collègues cuisiniers aient tous les légumes en main pour préparer les repas de la journée.



Suzanne Jodoin Lebeau depuis plus de 20 ans...

Suzanne est une employée organisée qui s'assure d'avoir toujours des légumes préparés d'avance : entre deux caisses de courgettes à préparer et 4 kg de choux ou de navets à nettoyer, elle s'assure que tous les légumes sont prêts pour la préparation des différentes salades maintenant au menu et de la sauce à spaghetti. En dehors des recettes régulières, Suzanne doit s'assurer aussi de préparer à l'avance quatre contenants de carottes et deux contenants de céleris coupés et trempés afin de préserver les légumes. Il faut prévoir aussi les surplus pour répondre aux besoins qu'engendrent les événements et activités de la Résidence, soient les barbecues, les fêtes sur les étages dans le temps des Fêtes, etc.

Un robot culinaire est mis à la disposition de la préposée aux légumes et de ses collègues et plusieurs couteaux sont utilisés pour répondre aux différentes coupes de légumes pour les recettes des cuisiniers. Suzanne apprend à manier les lames du robot et à trouver des trucs pour couper de façon sécuritaire les morceaux de légumes de la taille demandée. Elle apprécie ces outils de travail qui diminuent énormément les manipulations et le travail répétitif. Elle a été, et est toujours, une bonne ambassadrice du port de gants protecteurs à la coupe des légumes, qui diminue le risque de blessures aux mains. En effet, l'achat des gants et la sensibilisation au port des gants, l'utilisation du robot culinaire et de ses différentes lames ont contribué à la diminution des coupures. On rappelle que Suzanne fait partie du comité santé et sécurité depuis le tout début de sa formation à la fin des années 1990.

Lorsque vous commandez un repas, ayez une pensée pour Suzanne, ses collègues et les cuisiniers qui taillent aussi beaucoup de légumes à la main.

**Luce Desjardins**, technicienne en administration, DRH

## Remaniement au service d'animation

Avez-vous remarqué, depuis quelques semaines, que les trois éducatrices ont changé la répartition des étages sur lesquels elles offrent des services ? Et bien oui, nous avons suivi les responsables d'unité dans nos regroupements d'étages, ce qui veut dire concrètement que Guylaine travaille maintenant aux étages 2-3-4<sup>e</sup>, Stella au 5-6-7<sup>e</sup> et Manon au 8-9-10<sup>e</sup>. Bien entendu, comme toujours, vous pourrez aussi nous voir toutes les trois aux activités communautaires.

Pour ma part, c'est avec un certain pincement au cœur que j'ai quitté le 7<sup>e</sup> étage où j'ai travaillé souvent depuis près de 29 ans. Au début j'y avais même mon bureau dans le poste de l'infirmière... Ah, les temps ont changé mais c'est pour le mieux, pour le mieux dans la planification des activités et dans le fonctionnement avec les équipes de travail. Quoi qu'il en soit, nos cœurs sont grands et soyez certains que nous saurons recréer avec vous tous cette familiarité qui nous est si précieuse !

**Manon Dandurand**, éducatrice, service d'animation

## Sentinelles PDSB

Nous vous présentons à nouveau les sentinelles et formatrices PDSB qui sont Johanne Griffiths, préposée aux bénéficiaires de jour au 10<sup>e</sup> étage, et Manon Bernier, préposée aux bénéficiaires de nuit au 3<sup>e</sup> étage.

Nous désirons les remercier de leur précieuse collaboration à la formation PDSB. Encore une fois au printemps et à l'automne 2010, elles ont formé tout près de 60 préposés aux bénéficiaires. Chaque formation durait une journée et présentait tout le volet des principes de déplacement sécuritaire des bénéficiaires. Ces dernières années, le PDSB a relativement changé et la formation d'une journée demeure nécessaire.

Manon et Johanne seront libérées en février pour accompagner le personnel formé pour le PDSB dans l'application des techniques sur le terrain.

**Luce Desjardins**, technicienne en administration, DRH



Les beaux sourires de Manon et Johanne



## Une nouvelle chorale est née

Je souhaite vous parler d'un beau moment qui a été vécu au Centre de jour le 16 décembre dernier. Dès la fin de l'automne, l'équipe du Centre de jour avec l'immense collaboration de Francine Corbeil, notre musicothérapeute, a débuté les pratiques de chants de Noël, dans le but d'offrir à nos aînés du jeudi un magnifique concert de Noël. Tous les membres de l'équipe ont accepté de participer à cette belle aventure sans hésiter.

Il est certain que tous les membres de l'équipe apprécient chanter, mais de là à faire une chorale « harmonieuse » il y avait un peu de travail à faire ! Alors, c'est par petits groupes que Francine nous a fait pratiquer avec une grande patience. Je ne peux pas vous cacher qu'il y a eu beaucoup de fous rires lors des pratiques et Francine devait nous ramener à l'ordre, le tout bien sûr avec humour !

Nous souhaitons être à la hauteur de notre ambition pour offrir un concert de qualité à nos aînés. À la fin de notre répétition générale, nous nous sommes toutes regardées, fières de ce que l'on avait accompli avec en plus, le regard approbateur de notre « maestro ». Nous nous sentions prêtes à nous présenter devant notre public.

Durant notre concert, nous avons toutes chanté, en plus de Lyne qui nous accompagnait à la flûte traversière, Francine, au piano et à la guitare et Sylvie, aux percussions. Un moment fort a été une chanson italienne chantée en solo par Anna-Maria, accompagnée de quelques-uns de nos aînés italophones. Notre public a été charmé et nous, nous étions très fières de nous et de notre belle complicité.

Ce fut donc une réussite et Francine me parle déjà des modifications à apporter pour à chorale de l'année prochaine. C'est un rendez-vous !

**Annie Poirier**, chef du Centre de jour

## Les sorties printanières

Nous sommes à la mi-février et j'ai le goût de vous offrir un air de douceur en vous énumérant les sorties que nous avons prévues pour le printemps qui s'annonce.

- Mardi, 29 mars, Cabane à sucre, *Chez Constantin*
  - Mardi, 12 avril, Magasinage au Centre Laval
  - Jeudi, 28 avril, Sortie culturelle (lieu à déterminer)
  - Mardi, 3 mai, Magasinage à la Place Rosemère
  - Jeudi, 26 mai, Dîner au restaurant (endroit à déterminer)
  - Mardi, 7 juin, Magasinage au Carrefour Laval
- Bienvenue aux familles, inscription à l'animation.

**Stella Lavoie**, éducatrice, service d'animation

## Politique sur la nutrition

Le 12 janvier dernier, avait lieu la première journée de sensibilisation à la nouvelle politique de nutrition, adoptée au printemps dernier par le comité de régie. Cette nouvelle politique a fait l'objet de plusieurs consultations. Les gestionnaires sont maintenant prêts à vous accompagner dans son déploiement qui se fera de façon graduelle.

L'objectif de cette politique est de déterminer les services offerts en nutrition et les modalités applicables, plus précisément pour :

- Évaluer l'état nutritionnel des résidents et assurer la mise en application d'un plan d'intervention visant à adapter l'alimentation en fonction des besoins des résidents;
- S'assurer que les résidents reçoivent une diète et une texture d'aliments appropriées répondant à leurs besoins;
- Surveiller l'état nutritionnel des résidents;
- Offrir un menu de qualité permettant aux résidents de combler leurs besoins nutritionnels et de maintenir leur santé;
- Offrir des services de qualité dans le respect des ressources humaines et financières.

Lors de cette journée, six thèmes ont été présentés sous forme de kiosques :

- Les diètes, les textures et les consistances – animé par Diana Osseni, diététiste. Elle était accompagnée d'une représentante des suppléments alimentaires;
- Le plan alimentaire et les collations – animé par Line Rondeau et Michel Monté;
- Les modes d'assistance à l'alimentation – animé par Nancy Dupont et Marina Hernandez;
- L'apparence du repas et le portionnement – animé par Jeanine Lamarche et Hélène Girard;
- La température des aliments et l'hygiène et salubrité – animé par Michèle Lapointe.

Nous remercions toutes les personnes qui ont contribué à faire de cette journée une belle réussite. Nous comptons sur la collaboration de tous pour que le déploiement de cette politique nous permette de continuer à offrir des services de qualité et un milieu de vie reconfortant aux résidents et aux aînés du Centre de jour.

**Nicole Richer**, directrice des ressources humaines et alimentation



# Défi 0-5-30

**0 tabac, 5 portions de légumes et fruits  
et 30 minutes d'exercice par jour**

Encore cette année, le Défi 0-5-30 ou le Défi 5-30 et équilibre, comme on l'appelle maintenant, sera souligné à la Résidence par un événement d'une journée au mois de mars prochain.

En effet, à tous les mois de mars, une activité s'organise pour souligner l'importance de prendre soin de soi, de mieux manger, de cesser de fumer et de bouger davantage pour maintenir son équilibre et mieux profiter de la vie longtemps et sainement.

À quelques reprises dans l'établissement, des légumes et des fruits ont été distribués pour souligner le Défi. L'an dernier, des produits bio ont été présentés. Ces produits sont jugés nourrissants, énergisants et excellents pour nous remonter du dur hiver. Les produits avaient été sélectionnés par la nutritionniste Karine Morin, présentement en congé parental. Un panier de produits biologiques avaient été offert lors d'un tirage.

Nous avons aussi pris un moment pour parler de la marche nordique, soit la marche rapide accompagnée de bâtons. En effet, à tous les mois de mars, nous tentons de présenter des moyens de bouger simples, efficaces et accessibles à tous, sans exception aucune !

En 2011, nous nous pencherons sur la nutrition, plus spécifiquement sur le petit déjeuner. En effet, comment bien débiter la journée, même quand nous sommes pressés ? À suivre sur nos affiches pour la date de l'événement Défi 5-30 et équilibre.

Nous rappelons que vous pouvez lire sur le site internet [www.defisante530.com](http://www.defisante530.com) d'autres trucs santé et participer au concours en famille, entre amis ou entre collègues. Le Défi qui a été mis en œuvre par Acti-menu au Québec pour initier les gens de 4 ans et plus à prendre en charge leur santé sous tous ses aspects, a aussi séduit l'Alberta. L'Alberta se lance dans le projet de sensibilisation de sa population par le Défi 0-5-30, avec le financement de Santé Canada. Félicitations aux Québécois d'avoir initié un tel défi, d'où l'importance d'y faire un clin d'œil aussi en milieu de travail.

**Luce Desjardins**, technicienne en administration, DRH



## Intervenante en soins spirituels

C'est un grand plaisir pour moi de faire maintenant partie de la belle équipe de la Résidence Berthiaume-Du Tremblay. Je suis Joëlle St-Arnaud, la nouvelle intervenante en soins spirituels depuis la fin septembre 2011.

Je sais, mon titre d'emploi peut soulever bien des interrogations... Voilà donc un petit portrait de mon parcours. Passionnée par les questions d'ordre spirituel et religieux de tous les horizons, j'ai été amenée à compléter un bacc. en sciences des religions à l'UQAM. Souhaitant mettre en pratique mon bagage de connaissances dans le milieu de la santé, j'ai entamé des études de 2<sup>e</sup> cycle en Santé, Spiritualité et Bioéthique, comprenant des stages. Me voilà donc aujourd'hui, menant une profession enrichissante et passionnante.

Dans le cadre de mes activités, je rencontre les nouveaux résidents pour en connaître davantage sur leurs besoins spirituels et j'assure les suivis avec les résidents en cas de besoin. Avec la collaboration de l'abbé Jean Bouthillier et une équipe de bénévoles, nous préparons les célébrations eucharistiques de la semaine, les grandes fêtes de l'année liturgique et les célébrations spéciales (la Nativité, la cérémonie commémorative, etc). Nous assurons aussi l'accompagnement spirituel et religieux pour les résidents en fin de vie ainsi que pour leurs proches afin de les soutenir dans cette étape de passage.

Je suis présente aussi sur les étages pour des temps de rassemblement, dont certains se font autour d'un personnage qui a été significatif dans la vie spirituelle des résidents. Cet automne, j'ai eu la chance de rassembler les résidents autour du fameux Frère André. Certains ont confié l'avoir déjà vu, d'autres ont raconté des récits de guérison... Une occasion en or pour parler de ses croyances et tisser des liens avec d'autres. Au mois de mars, ça sera le tour de « Sainte-Anne », personnage représentant la grand-maman par excellence et pour qui bien des résidents ont accompli un pèlerinage.

Un dernier mot pour souligner l'accueil chaleureux que j'ai reçu à la Résidence ainsi que le soutien de mes collègues dès mon arrivée. Le dynamisme et l'ambiance de l'équipe procurent une grande motivation afin de travailler pour le mieux-être des résidents.

**Joëlle St-Arnaud**, intervenante en soins spirituels

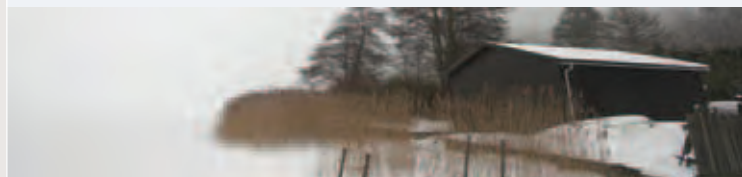
## ERRATUM

Une erreur est malencontreusement survenue à la une de la dernière parution du bulletin *Au fil des jours*.

Le nom de la personne apparaissant au centre de la photo est **madame Pierrette Morin** et non madame Margot Vigeant.

Toutes nos excuses Mesdames.

**Thérèse Fournier**, responsable du comité du bulletin



## L'Île de la Réunion

# La diversité au bout du monde !

On me demande souvent d'où je viens ? Quelles sont mes origines ? Je réponds que je suis un Français qui n'est pas né en France, d'origine chinoise, africaine, indienne... et qui a étudié à Chicoutimi... aussi banal que cela peut l'être pour moi, ces explications ne font que troubler d'avantage les gens ! Voici l'occasion de vous parler de mes racines, de ma culture, d'une partie de moi... l'Île de la Réunion.

Située à environ 18 heures d'avion du Québec, la Réunion est une île française de l'Océan Indien située à l'Est de l'Afrique et de Madagascar. Elle a une superficie de 2 512 km<sup>2</sup> soit 5 fois l'île de Montréal (482 km<sup>2</sup>) ou encore 2,5 fois la superficie du Lac Saint-Jean (1 041 km<sup>2</sup>). Elle compte près de 808 250 personnes qui habitent essentiellement sur les littoraux en raison de son relief particulier.

Étant une île volcanique, la Réunion est une véritable montagne plongée en plein océan. Elle est apparue il y a près de 3 millions d'années grâce à son créateur le Piton des Neiges qui est un volcan éteint, culminant à près de 3 070 m d'altitude. Aujourd'hui c'est son petit frère, le Piton de la Fournaise qui a pris la relève, en continuant à façonner le Sud de l'île de ses laves effusives flamboyantes. Ce dernier est d'ailleurs l'un des volcans les plus actifs au monde avec en moyenne trois éruptions par année. Toutefois, il ne présente pas de grands dangers pour la population car sa lave de type effusif coule principalement vers la mer, alors que d'un autre côté, elle est confinée par une falaise issue d'un affaissement formant un

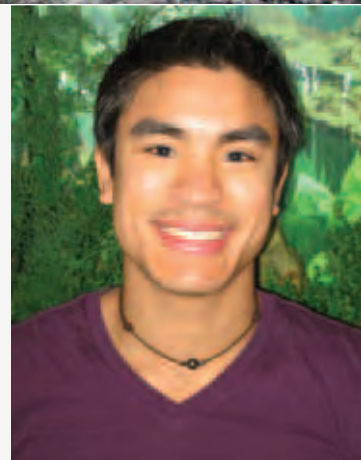
enclos naturel. De par sa faible superficie et son relief particulier, il est possible de passer des montagnes à la plage en environ 1 h 30 de route. Notons que cet environnement unique a été souligné lors de son inscription en 2010 au patrimoine mondial de l'UNESCO.

L'île possède un climat tropical mais cela n'exclut pas plusieurs micros climats comme dans l'ouest où règnent les savanes, les plages et la sécheresse ou encore dans l'est avec son climat tempéré et pluvieux. La Réunion possède malgré tout seulement deux saisons soit l'été et l'hiver. Ainsi selon l'endroit où l'on est, les températures peuvent atteindre une moyenne de 32 °C durant le mois de janvier à une moyenne de 21 °C au mois d'août.

L'Île de la Réunion, surnommée l'île intense, doit son appellation à son activité volcanique, son relief varié ou encore son climat particulier mais aussi et surtout à son brassage culturel et social. En effet, par sa situation géographique, la Réunion présente une démographie aux origines variées, à la fois européenne, asiatique, indienne, malgache, arabe et africaine. Il subsiste sur le territoire une communauté multiculturelle car à la Réunion, c'est le Métissage qui prédomine. Ce métissage existe depuis des années ce qui fait qu'aucun Réunionnais ne se ressemble, mais nous avons tous dans le sang les origines précédemment énoncées.

L'Île de la Réunion est une île qui soulève bien des questions à cause de sa diversité géologique ou climatique. Et comme partout dans le monde, elle n'a pas que des bons côtés. Cependant à mes yeux, elle porte en elle un symbole bien plus fort, celui de la tolérance. En effet, c'est l'un des trop rares endroits au monde où une mosquée se situe à moins de 500 m d'une église sans que cela ne choque ni dérange personne... Et encore plus beau que cela, tous les Réunionnais peuvent se vanter d'avoir dans leur propre famille des membres de toutes sortes de religions différentes qui se respectent et surtout qui s'aiment.

**Steve Law-Live**, technicien en réadaptation physique



**Steve, un p'tit gars de Chicoutimi!**



Magnifique plage de l'Île de la Réunion

## ■ Du nouveau au Carnaval

Comme vous le savez nous sommes en plein Carnaval. D'ailleurs vous retrouvez les activités telles que la Danse avec les familles, le Bingo spécial, la Tombola et l'atelier « Rire sans raison » pour agrémenter cette belle semaine.

À l'intérieur de cette période de festivités, je voudrais attirer votre attention sur une toute nouvelle activité qui porte sur le commerce de la fourrure. Il s'agit d'une présentation de la grande épopée de la fourrure offerte par un guide-interprète du lieu historique national du Canada à Lachine. Ce spécialiste nous fera revivre, ici même, l'aventure des trappeurs amérindiens, des coureurs des bois canadiens-français et des marchands européens de la traite des fourrures. Notre guide apportera différents objets, tels que des fourrures, des chapeaux de feutre, des ceintures fléchées, etc. que l'on pourra examiner de près.

Si vous avez le goût de vous remémorer quelques notions d'histoire, c'est un rendez-vous le **jeudi 17 février à 13 h 30** au Grand Salon.

## ■ Magasinages à votre portée

Voici comme à l'habitude, la liste des boutiques qui vous permettront de faire certains achats à la Résidence.

- Jeudi, 24 février, *Créations Schidler*, vente de bijoux
- Vendredi, 11 mars, *Corsetterie à tous prix*, lingerie
- Dimanche, 3 avril, *Collection Normandin*, vente de vêtements réguliers pour dames
- Jeudi, 21 avril, *Les Coccinelles en folie*, vente de bonbons, chocolat, etc.
- Dimanche, 1<sup>er</sup> mai, *Boutique C.N. chaussures*
- Vendredi, 13 mai, *Boutique Mode Ézé Plus*, vente de vêtements adaptés pour hommes et femmes

Il est à noter que les dates peuvent changer lors de circonstances hors de notre contrôle.

**Stella Lavoie**, éducatrice,  
service d'animation

## Bons coups à la Résidence



**Heran De La Rosa**

### La reconnaissance au quotidien

Il était une fois un préposé aux bénéficiaires, Heran De La Rosa, qui est venu à mon bureau pour me dire à quel point il appréciait travailler avec les préposées du service alimentaire. Il m'a souligné qu'elles sont dévouées envers la clientèle et qu'elles connaissent très bien les résidents. Leur chaleur et les attentions qu'elles portent à la clientèle sont très appréciées.

Félicitations à nos préposées du service alimentaire pour la qualité de leur service et leur savoir-être avec la clientèle et merci à Heran pour son geste de reconnaissance.



**Merci à Jean-Guy et Marcel**

### Travail d'équipe et milieu de vie

Le 26 novembre dernier, alors que les routes étaient glacées et que quelques membres de mon équipe étaient retardés par cette mauvaise température, j'ai fait l'agréable constat de voir à quel point le milieu de vie était important pour toutes les équipes.

Le service alimentaire avait besoin d'aide pour pouvoir faire le service des déjeuners sur les étages, en attendant les membres du personnel en retard. J'ai sollicité l'aide des deux chefs d'équipe de l'entretien ménager qui avaient déjà débuté leur travail, car cette journée-là, ils devaient laver les murs de la salle à manger principale.

Les deux chefs d'équipe à l'entretien ménager, Marcel Lewis et Jean-Guy Ferland, ont accepté sans aucune hésitation de servir le déjeuner aux résidents du 10<sup>e</sup> étage jusqu'à l'arrivée de la préposée du service alimentaire. Une fois la préposée du service alimentaire arrivée, ils ont accepté d'aider au service du déjeuner du 2<sup>e</sup> étage où il y avait aussi du retard, et tout ça avec humour et chaleur. Nous devons être fiers de voir encore une fois que la priorité demeure le milieu de vie pour les résidents.

**Jeanine Lamarche**, chef du service alimentaire

## Départs à la retraite

Mesdames Constantina Zabava, infirmière au 3<sup>e</sup> étage de soir, ainsi que Louise Rollin, aussi infirmière de soir aux 7<sup>e</sup> et 8<sup>e</sup> étages, ont pris leur retraite respectivement les 8 janvier et 2 février derniers. Nous profitons de l'occasion pour les remercier de leur précieuse collaboration tout au long de leur carrière à la Résidence.

**Luce Desjardins**, technicienne en administration, DRH

## Réalisations

# Rêve d'un jour

En plein cœur de l'hiver, voici de bonnes nouvelles du projet Rêve d'un jour, de quoi vous réchauffer le cœur jusqu'au printemps ! En date du 20 janvier 2011, les membres du comité Rêve d'un jour ont réalisé le rêve de cinq résidents et quatre autres rêves sont actuellement en cours de réalisation. Afin de vous mettre au parfum de nos activités, nous allons vous présenter deux de ces rêves réalisés. En premier, Mme Micheline Chaput résidente a accepté que nous publions la lettre qu'elle nous avait soumise au début de l'été dernier : « Mon rêve serait d'assister à la comédie musicale La mélodie du bonheur réalisée par Mme Denise Filiatrault. J'ai toujours aimé cette histoire, de même que les mélodies. Avant d'être touchée par la maladie, j'ai eu le bonheur de randonner dans les montagnes d'Autriche et plus près de nous, j'ai eu aussi le plaisir de faire du ski de fond autour de l'auberge de la famille Von Trapp aux États-Unis. Mes amies et moi chantions quelques unes de ces mélodies en piquant dans la neige. Il m'arrive encore de fredonner ces airs. Je me suis vue quelquefois en "Maria" »



Renée en entrevue avec Mme Micheline Chaput

lors de randonnées en montagne et cette musique me ramène sans cesse dans mon rêve. »

Est-ce que son rêve s'est réalisé ? Oui, mais sans l'intermédiaire du comité Rêve d'un jour. En raison des dates de la représentation, de la rareté des billets et du début plus tardif de la réalisation des projets reçus, Mme Chaput a réalisé son rêve grâce à une grande amie qui l'a accompagnée au spectacle.

Heureusement Mme Chaput, qui n'est pas en panne de rêves, nous a soumis son deuxième rêve afin de profiter de son statut de « gagnante ». Elle désirait assister au spectacle de musique classique d'Edgar et ses fantômes. Ce rêve fut réalisé le 18 décembre dernier toujours en compagnie de sa bonne amie et avec la complicité de sa grande sœur. Suite à cette belle sortie, Mme Chaput nous écrivait à nouveau : « Edgar et ses fantômes se joignent à moi pour vous remercier de m'avoir offert cette agréable soirée. Une belle soirée de musique et de théâtre en bonne compagnie. Merci beaucoup pour mon rêve d'un jour. »

Nous aimerions également vous faire partager le rêve de Mme Cécile Trudeau. Samedi matin 6 novembre, madame Trudeau, accompagnée de quelques membres de sa famille, est retournée à St-Gabriel de Brandon où elle a eu un chalet pendant plus de 30 ans et où elle a vécu ses plus beaux souvenirs en famille. Suite à la réalisation de ce rêve, nous recevions des remerciements de la famille : « Merci d'avoir réalisé le rêve de notre mère. Pour Maman de revoir l'endroit où elle a passé tant d'années durant son enfance et plus tard



Le Rêve d'un jour de Mme Cécile Trudeau

à son chalet, a permis de ramener une réalité à ses souvenirs. Ses yeux étincelaient de joie à chaque fois qu'ils se posaient sur un endroit chargé d'émotions et de souvenirs. Quel beau cadeau ! »

Ce rêve s'est réalisé grâce aux membres de la famille, aux porteuses du projet, Maude St-Pierre et Guylaine Boucher, au travail de l'équipe à l'unité pour préparer la résidente et surtout grâce à la générosité et au grand cœur d'Anne-Marie Nadeau, chauffeuse d'autobus du Centre de Jour, qui a accepté bénévolement d'assurer le transport. Anne-Marie, MERCI !

Je tiens à terminer cet article en remerciant du fond du cœur les bénévoles pour l'incroyable travail lors de nos deux levées de fonds en lien avec le projet. Merci de mettre vos talents culinaires au profit de la cause. Merci aux dons personnels que nous avons reçus, ainsi qu'à l'appui des membres du personnel et de la direction. Nous poursuivons notre rêve de réaliser d'autres rêves !

**Renée Baillargeon,**  
pour le comité Rêve d'un jour



## Résidence Berthiaume-Du Tremblay

1635, boul. Gouin Est  
Montréal (Québec) H2C 1C2  
Tél. : 514 381-1841  
Télé. : 514 381-1090

[www.berthiaume-du-tremblay.com](http://www.berthiaume-du-tremblay.com)

### MEMBRES DU COMITÉ DU BULLETIN

Luce Desjardins      Michel Gaudreault  
Thérèse Fournier      Stella Lavoie

Le masculin est généralement utilisé comme représentant des deux sexes dans le seul but d'alléger le texte. La Résidence Berthiaume-Du Tremblay n'est pas responsable de l'utilisation de ses documents. Ces documents peuvent être reproduits dans leur intégralité mais toute reproduction ou copie doit faire mention de la source, soit la Résidence Berthiaume-Du Tremblay. Les copies ou reproductions doivent être utilisées à des fins organisationnelles et non commerciales.

RÉVISION DES TEXTES  
Thérèse Fournier  
Roger Quesnel

GRAPHISME  
M.-Josée Morin

PHOTOGRAPHIES  
Michel Gaudreault

IMPRESSION  
Imprimerie VDL inc.

Prochaine parution : Juin 2011